

PRIJEDLOG PLANA I PROGRAMA

ZAJEDNIČKE KOMUNALNE POTROŠNJE

ZA 2025.GODINU

Prozor-Rama, Prosinac 2024. godine

Na temelju članka 39. Zakona o komunalnoj djelatnosti ("Narodne Novine HNŽ" broj:4/16) i članka 19. Statuta općine Prozor-Rama- Prečišćeni tekst ("Službeni glasnik općine Prozor-Rama" broj:3/01), Općinsko vijeće općine Prozor-Rama na sjednici održanoj dana 30.12.2024.dodine, d o n o s i

P R O G R A M
ZAJEDNIČKE KOMUNALNE POTROŠNJE
ZA 2025. GODINE

U V O D

Plan i program redovnog održavanja javnih površina a posebno njegova realizacija, uz učešće građana kroz kulturu življenja, čine sliku grada ili bolje rečeno ogledalo su njegove sredine.

Komunalnu djelatnost održavanja komunalne čistoće na području općine Prozor-Rama obavlja jedino ovlašteno javno komunalno poduzeće "Vodograd" d.o.o. u većinskom vlasništvu općine Prozor-Rama.

Održavanje komunalne čistoće obavlja se u skladu sa odredbama "Odluke o komunalnom redu općine Prozor-Rama" ("Službene glasnik općine Prozor-Rama", br: 02/2015), "Zakona o komunalnoj djelatnosti HNK-a" ("Narodne novine HNK", br:04/2004) i "Zakona o upravljanju otpadom HNK-a" ("Narodne novine HNK", br:04/2006).

Javnim površinama se smatraju:

- a) **Prometne površine:** ulice, ceste, trgovi, javni prolazi, javna stepeništa, javna parkirališta, pločnici i druge površine javnog prometa i prometa u mirovanju,
- b) **Javne zelene površine:** parkovi, drvoredi, posude sa ukrasnim biljem, živice i žive ograde, travnjaci, dječja igrališta, zelene površine uz ulice i uz stambene, stambeno poslovne i javne objekte i površine u kružnom toku,
- c) **Ostale površine:** sportska igrališta, dječja igrališta, spomen obilježja, zelena pijaca, javne česme i fontane i dr.

Ovim se **Plan i program redovnog održavanja javnih površina** Grada Prozor i drugih mjesta na području općine u 2025.-oj godini utvrđuju obimi i opisi poslova i to:

1. Strojno i ručno čišćenje javnih površina,
2. Pranje javnih površina,
3. Održavanje zelenih površina,
4. Tretiranje trave i korovišta na javnim površinama,
5. Sadnja cvijeća,
6. Održavanje drvoreda,
7. Odvodnja atmosferskih voda (drugih voda)sa javnih površina i održavanje hidrotehničkih objekata

8. Odvoz otpada i drugog prikupljenog materijala,
9. Dekoracija grada,
10. Saniranje smetlišta "duška kosa" i zaštita okoliša
11. Ostali komunalni radovi
12. Održavanje lokalnih i nekategoriziranih putova kroz cestarsku službu
13. Redovno i interventno održavanje javne rasvjete na području općine Prozor-Rama
14. Zimsko održavanje gradske zone Prozor.

U izradi ovog plana osnova je bilo činjenično stanje na terenu, posebno nove i obnovljene i zgrađene nove javne površine kao što su: obnovljene ulice i pločnici, kružni tokovi, predviđene nove zelene površine, drvored, parkinzi, stepeništa i novoizrađeni hidrotehnički objekti i dr.. Cilj je održavati besprijekorno čistim i urednim sve obnovljene javne površine. Otežano održavanje je na javnim površinama na kojima još uvijek nije renovirana horizontalna infrastruktura, posebno na habajućem sloju asfalta koji je izrupan i gdje se stalno pojavljuju nečistoće. Takve površine se ne mogu strojno čistiti što dodatno otežava održavanje navedenih površina.

1. ČIŠĆENJE JAVNIH POVRŠINA

1.1. Strojno čišćenje

Radovi: Strojno čišćenje se obavlja specijaliziranim vozilom „čistilicom“ uz rub ceste i drugim popločanim i asfaltnim površinama. Strojno čišćenje se obavlja isključivo na javnim površinama (ulicama i nogostupnicima) koje su renovirane tj. ravne bez udarnih rupa i oštećenja.

Vrijeme radova: od 1 do 12 mjeseci (izuzev kad su javne površine prekrivene snijegom)

a) I – ZONA (čišćenje se obavlja 5 puta u tjednu)

Lokacije:	dužina ulica (l)	širina ulica (b)	površina (P)
- ul. "Kralja Tomislava"	1.700 m ¹	6 m ¹	10.200 m ²
- ul. "Splitska"(D.Vrtić)	1.230 m ¹	6 m ¹	7.380 m ²
- ul. "D. Grabovčeve"	910 m ¹	6 m ¹	5.460 m ²
UKUPNO:	4.030 m ¹	-	23.040 m ²

EFEKTIVNA POVRŠINA

$$Se = 8.060 \text{ m}^2$$

Efektivna površina čišćenja utvrđuje se po obrascu;

$$Se = l \times 2e \text{ (e-širina čišćenja 1 m}^1 \text{)}$$

b) II – ZONA (čišćenje se obavlja 2 puta u tjednu)

Lokacije:	dužina ulica (l)	širina ulica (b)	površina (P)
- ul. " M.Tomića "	820 m ¹	4 m ¹	3.280 m ²
- ul. " M.Gupca "	470 m ¹	5 m ¹	2.350 m ²

- ul. "S.S. Kranjčevića "	230 m ¹	3 m ¹	690 m ²
- ul. u naselju Bilice	1.170 m ¹	5 m ¹	5.850 m ²
UKUPNO:	2.690 m¹	-	12.170 m²

EFEKTIVNA POVRŠINA $Se = 5.380 \text{ m}^2$
 Efektivna površina čišćenja utvrđuje se po obrascu; $Se = l \times 2e$ (e-širina čišćenja 1 m¹)

c) III – ZONA (čišćenje se obavlja 1 puta u tjednu)

Lokacije:	dužina pločnika (l)	širina pločnika (b)	površina (P)
- Nogostup ul. "Kralja Tomislava"	1.700 m ¹	varira ¹	6.183 m ²
- Nogostup ul. "Splitska"	1.190 m ¹	varira ²	2.811 m ²
- Nogostup ul. "D. Grabovčeve"	898 m ¹	(1+2) ³ m ¹	2694 m ²
- Prilaz do zgrade SOC. ST.	30 m ¹	3 m ¹	90 m ²
- Parking kod zgrade SOC. ST.	17 m ¹	8 m ¹	136 m ²
- Parking kod pošte	30 m ¹	6 m ¹	180 m ²
- Parking kod parka	68 m ¹	5,8 m ¹	394,4 m ²
- Parking kod „G.Kavane“	12 m ¹	10 m ¹	120 m ²
- Parking crkva- O.Š.	38 m ¹	16 m ¹	608 m ²
- Stadion kod O.Š.	15 m ¹	12 m ¹	180 m ²
- Stadion kod O.Š.	40 m ¹	25 m ¹	1000 m ²
- Parking kod zgrade Policijske s.	25 m ¹	20 m ¹	500 m ²
- Parking od caffe“Antonija“- „Set“	150 m ¹	3 m ¹	450 m ²
- Parking preko puta Doma z.	47 m ¹	6 m ¹	282 m ²
- Parking iza stare zgrade Doma z.	23 m ¹	15 m ¹	345 m ²
- Parking kod dječjeg igrališta (IN)	13 m ¹	9 m ¹	117 m ²
- Parking kod novog dječijeg vrtića	10 m ¹	5 m ¹	50 m ²
UKUPNO:	-	-	17.640 m²

EFEKTIVNA POVRŠINA $Se=P= 17.640 \text{ m}^2$
 Efektivna površina čišćenja utvrđuje se po obrascu; $Se = l \times e$ (e=b-širina)

1.2. Ručno suho čišćenje javnih površina

Radovi: Suho čišćenje javnih površina obavlja se ručno metenjem na javnim površinama (nogostupi) koji su nepristupačni za kretanje stroja i ulicama koje se ne mogu čistiti strojem zbog udarnih rupa i oštećenja na habajućem sloju asfalta.

Vrijeme radova: od 1 do 12 mjeseca (izuzev kad su javne površine prekrivene snijegom)

¹ Podatak iz općinske Služba za prostorno uređenje, komunalne djelatnosti, imovinsko pravne poslove i katastar nekretnina

² Dio ulice nema nogostupe

³ Desni trotoar širine 1 m¹ a lijevi 2 m¹

a) I – ZONA (čišćenje se obavlja 2 puta u tjednu)**Lokacije:**

	dužina ulica	širina ulica	površina
	(l)	(b)	(P)
Kružni tok" Ponir"	$r_1=9,5 \text{ m}^1$	$r_2=7 \text{ m}^1$	129 m ²
Plato spomenika kod pošte	30 m ¹	10 m ¹	300 m ²
Površina ispred pošte	30 m ¹	6 m ¹	180 m ²
Parking od parka do zelene pijace	60 m ¹	5 m ¹	300 m ²
Parking kod z. pijace	35 m ¹	28 m ¹	980 m ²
Parking kod novog dječijeg vrtića			
Zelena pijaca	28 m ¹	7 m ¹	196 m ²
Stadion O.Š. - tribine	60 m ¹	10 m ¹	600 m ²
Stubište UL „V.Lukića“ do UL. "Kralja Tomislava"	36 m ¹	2,5 m ¹	90 m ²
Stubište Crkva- UL. "Sinjska "	82 m ¹	3 m ¹	246 m ²
Stubište O.Š- UL. "Sinjska	163 m ¹	2,5 m ¹	407,5 m ²
Pješačka staza UL. "Kralja Tomislava"- O.Š (do stubišta)	110 m ¹	3 m ¹	330 m ²
Ulaz u Partizansko g.	35 m ¹	3 m ¹	105 m ²
Dom Z.- Vrtić	35 m ¹	5 m ¹	175 m ²
Stubište kod zadnje zgrade	20 m ¹	20 m ¹	400 m ²
UKUPNO:	-	-	4.309,5 m²

EFEKTIVNA POVRŠINA

$$Se=P= 4.309,5 \text{ m}^2$$

Efektivna površina čišćenja utvrđuje se po obrascu;

$$Se = l \times e \text{ (} e=b\text{-širina)}$$

Broj čišćenja (2 dana x 52 tjedna)

-104 puta/god.

d) II – ZONA (čišćenje se obavlja 1 puta u tjednu)**Lokacije:**

	dužina ulica	širina ulica	površina
	(l)	(b)	(P)
UL. "N.Šopa	450 m ¹	4 m ¹	1.800 m ²
UL. "Sinjska "	1.180 m ¹	3 m ¹	3.540 m ²
UL. "S. Radića "	1.340 m ¹	4 m ¹	5.360 m ²
UL. "Ć. Truhelke "	1.010 m ¹	5 m ¹	5.050 m ²
UL „V.Lukića“	530 m ¹	4 m ¹	2.120 m ²
UL."Zagrebačka"	840 m ¹	5 m ¹	4.200 m ²
UL."H.V.Hrvatinića"	480 m ¹	4 m ¹	1.920 m ²
UKUPNO:	5.830 m¹	-	23.990 m²

EFEKTIVNA POVRŠINA

Se= 8.162 m²

Efektivna površina čišćenja utvrđuje se po obrascu;

Se = l x 2e (e-širina čišćenja 0,7 m¹)

2. PRANJE JAVNIH POVRŠINA

Radovi: Pranje javnih površina se obavlja specijaliziranim vozilom „Cisternom“. Zapremine spremnika za vodu je 11 m³. Posadu za pranje ulica čine: 1 vozač i 4 NK radnika. Pranje se obavlja u vremenu od 21:00h do 6:00h kada je na javnim površinama smanjen promet i pod uslovom da temperatura zraka nije ispod 5 °C.

Vrijeme radova: od 4 do 9 mjeseca

Lokacije:	dužina	širina	površina
	ulica (l)	ulica (b)	
Ul. "Kralja Tomislava"	1.700 m ¹	6 m ¹	10.200 m ²
Ul. "Splitska" od Dek-Dječ. Vrtić do križanja s ul. "Kralja Tomislava"	572 m ¹	6 m ¹	3.432 m ²
Ul. "D. Grabovčeve"	910 m ¹	6 m ¹	5.460 m ²
Pločnik ul. "Kralja Tomislava"	1.700 m ¹	varira	6.183 m ²
Pločnik ul. "Splitska" od zadnje zgrade do križanja s ul. "Kralja Tomislava"	342 m ¹	varira	1.711 ²
Pločnik ul. "D. Grabovčeve"	898 m ¹	(1+2) ⁴ m ¹	2.694 m ²
UKUPNO:	-	-	29.680 m ²

Intenzitet pranja :

Travanj -2 puta
Svibanj -2 puta
Lipanj -2 puta
Srpanj -2 puta
Kolovoz -2 puta
Rujan -2 puta

UKUPNO: 12 pranja/god.

Ukupno godišnje sati rada radnika (12 x 5 rad. x 8 h) = 480 h/god.

Ukupno godišnje sati cisterne (12 x 8 h) = 96 h/god.

Ukupna potrošnja vode (11 m² x 15 cist./jed.pra. x 12 pranja) = 1.980 m³

3. ODRŽAVANJE ZELENIH POVRŠINA

⁴ Desni trotoar širine 1 m¹ a lijevi 2 m¹

3.1. Grabljenje zelenih površina

Radovi: Grabljanje lišća i drugog otpada sa travnjaka, utovar na prijevozno sredstvo, odvoz na odlagalište (komposište) te zbrinjavanje otpada;

Vrijeme radova: jesen 2x, proljeće 1x,

Jedinica mjere: m²

Lokacije:	dužina (l)	širina (b)	površina (P)
Park	68 m ¹	24 m ¹	1.632 m ²
UKUPNO:	-	-	1.632 m ²

3.2. Održavanje travnjaka

Radovi: Košenje travnjaka motornom kosilicom i trimmerom na visinu od **4 cm**, prihrana travnjaka mineralnim i organskim đubrivima.

Vrijeme radova: 4, 5, 6, 7, 8 i 9 mjesec

Jedinica mjere: m²

a) ZONA – I (košenje se obavlja 25 puta u toku godine)

Lokacije:	dužina (l)	širina (b)	površina (P)
Ulaz u grad (Ponir) desna strana	80 m ¹	7 m ¹	560 m ²
Ulaz u grad (Ponir) lijeva strana	170 m ¹	8 m ¹	1360 m ²
Zgrada Socijalnog stanovanja	15 m ¹	13 m ¹	195 m ²
Zelena pov. kod spomenika	6 m ¹	4 m ¹	24 m ²
Park	68 m ¹	24 m ¹	1632 m ²
OŠ Stadion –zelena površina	20 m ¹	7 m ¹	140 m ²
Površina iza kružnog toka-parking	5,5 m ¹	3 m ¹	16,5 m ²
Kod policije	23 m ¹	1,2 m ¹	27,6 m ²
Caffe Miami	35 m ¹	5,5 m ¹	192,5 m ²
Gurman-Motel	9 m ¹	5 m ¹	45 m ²
Dom Z.- do IN-a	30 m ¹	6 m ¹	180 m ²
Dom Z.- do IN-a	5 m ¹	4 m ¹	20 m ²
Od Doma Z.- do IN-a	34 m ¹	9 m ¹	306 m ²
	10 m ¹	8 m ¹	80 m ²
	20 m ¹	2 m ¹	40 m ²
Dječije igralište kod INE	4 m ¹	1 m ¹	4 m ²
	28 m ¹	14 m ¹	392 m ²
Ispred Gornje zgrade	20 m ¹	5 m ¹	100 m ²
Pokos/obrva kod „Putnika“	300 m ¹	1 m ¹	300 m ²
Površina kod Sr.Škole	30 m ¹	4 m ¹	120 m ²
Trokut – ulaz sa Magistrale	30 m ¹	15 m ¹	450 m ²
Pokos Kružni tok-Stadion	300 m ¹	4 m ¹	1.200 m ²

UKUPNO:	-	-	7.068 m ²
---------	---	---	----------------------

b) ZONA –II (košenje se obavlja 6 puta u toku godine)

Lokacije:	dužina (l)	širina (b)	površina (P)
Zelene površina kod Gradine	27 m ¹	8 m ¹	216 m ²
	47 m ¹	5 m ¹	235 m ²
Površina iza Pošte	40 m ¹	11 m ¹	440 m ²
Pokos ulica Zagrebačka	500 m ¹	1,5 m ¹	750 m ²
Pokos UL. "Ć. Truhelke "	1.010 m ¹	1 m ¹	1.010 m ²
Pokos UL „V.Lukića“	530 m ¹	1 m ¹	530 m ²
Površine iza zgrada od Doma z. do zadnje zg.	200 m ¹	5 m ¹	1.000 m ²
Ul. Sinjska (Stadion-Baketarići)	810 m ¹	1 m ¹	810 m ²
Partizansko groblje	89 m ¹	43 m ¹	3.827 m ²
UKUPNO:	-	-	8.818 m ²

4. TRETIRANJE TRAVE/KOROVA

Radovi : Tretiranje samonikle trave izrasle u pločnicima i drugim površinama vrši se totalnim herbicidima (ekološki prihvatljivim).

Vrijeme radova: 5., 7. i 8. Mjesec

Količina herbicida: 0,5 l/1000 m²

Jedinica mjere: m

Lokacije:	dužina pločnika (l)	širina pločnika (b)	površina (P)
Nogostup ul. "Kralja Tomislava"	1.700 m ¹	varira ⁵	6.183 m ²
Nogostup ul. "Splitska"	1.190 m ¹	varira ⁶	2.811 m ²
Nogostup ul. "D. Grabovčeve"	898 m ¹	(1+2) ⁷ m ¹	2.694 m ²
UKUPNO:	-	-	11.688 m ²

5. SADNJA CVIJEĆA

⁵ Podatak iz općinske Služba za prostorno uređenje, komunalne djelatnosti, imovinsko pravne poslove i katastar nekretnina

⁶ Dio ulice nema nogostupe

⁷ Desni trotoar širine 1 m¹ a lijevi 2 m¹

Radovi: Priprema cvjetnih gredica za sadnju u proljeće, i njega tokom vegetacije, skupljanje zelene mase i odvoz na kompostirnicu nakon vegetacije.

	dužina	širina	površina
Lokacije:	(l)	(b)	(P)
Kružni tok "Ponir"	-	r=7 m ¹	153,86 m ²
Kružni tok u "centru"	-	r=5 m ¹	78,50 m ²
UKUPNO:	-	-	232,36 m ²

EFEKTIVNA POVRŠINA

Se=162,65 m²

Efektivna površina sadnje utvrđuje se po obrascu;

Se = P x 70%

6. ODRŽAVANJE DRVOREDA

Radovi: Redovno uklanja suhi grana na starim stablima i oštra i blaga rezidba sirovih grana koje smetaju gradskoj infrastrukturi (zgradama, javnoj rasvjeti i dr.). Posebnu pažnju je potrebno posvetiti mladim sadnicama drvoreda koje su posađene u jesen 2016., kao i sadnice posađene 2019-e god. uz rub prometnice tj ceste M16.2 (ulaz u grad -Ponir) godine. Sadnice se redovno zalijevaju i prehranjivaju odgovarajućim đubrivima.

Vrijeme radova: proljeće, ljeto, jesen

Jedinica mjere: kom.

Lokacija: park, drvored u ul. "Splitska" i ul. "Kralja Tomislava"

7. ODVODNJA ATMOSFERSKIH VODA (DRUGIH VODA) SA JAVNIH POVRŠINA I ODRŽAVANJE HIDROTEHNIČKIH OBJEKATA

7.1. Odvodnja atmosferskih voda (drugih voda) sa javnih površina

Čišćenje slivnika, sanacija manjih kvarova na gradskoj kanalizaciji iskop i čišćenje kanala uz ulice na području grada i drugih putova, održavanje žabljih poklopaca i vertikalnih zatvarača na pojedinim lokalitetima

Radovi: Ovi poslovi se vrše 1 x mjesečno ili po nalogu inspektora uz potrebno angažiranje autocisterne ili autofekalca.

Vrijeme radova: cijelu godinu

Jedinica mjere: radni sat

Lokacija: Općina Prozor-Rama

7.2. Održavanje hidrotehničkih objekata

Proširenjem vodovodnog sustava na području općine Prozor-Rama izgrađeno je 21 VSP , 5 CS,2 HS,2 KS,8 PK. Ukupno ograđene površine ovih objekata su 19.109,00m² .Navedene objekte i postrojenja potrebno je redovno higijenski održavati. Sve betonske dijelove potrebno je krečiti a metalne farbati odgovarajućim i prihvatljivim materijalima. Travnati dio oko objekata redovno kositi tako da vegetacijski sloj ne prelazi 10 cm a isto tako kod pojedinih objekata potrebno je vršiti sječenje šiblja i rastinja. Ove aktivnosti je potrebno obavljati najmanje 2 puta godišnje. Ograda oko bazena po potrebi popravljati. Crpne, hidro,klorne stanice kao i zatvaračke komore treba redovito sevisirati od strane ovlaštenog servisera.(mjerače protoka, analizatore klora, klorinatore ,sonde, armaturu ,pumpe ,upravljački sustav i dr.) U prilogu je tabelarni prikaz hidrotehničkih objekata vodovodnog sustava općine Prozor-Rama

Vrijeme radova: od 4-11 mjeseca i po potrebi

Jedinica mjere: radni sat

Lokacija: Općina Prozor-Rama

Objekti vodovodnog sustava općine Prozor-Rama

Red. br.	Objekt	Površina (m ²)
1.	VSP "Krča"	1.760,00
2.	VSP "Paljike"	1.225,00
3.	CS "Paljike"	70,00
4.	VSP "Gmići"+HS "Gmići"	1.190,00
5.	CS "Gmići"	90,00
6.	VSP "Podbor"	600,00
7.	VSP "Mluša"	742,00
8.	VSP "K. Polje"	540,00
9.	VSP "Ripci"	506,00
10.	VSP "Jaklići 1"+HS "Jaklići"	500,00
11.	VSP "Jaklići 2"	1.381,00
12.	VSP "Rumboci 1"+ CS	1.200,00
13.	VSP "Rumboci 2"	400,00
14.	VSP "Rumboci 3"	1.000,00
15.	VSP "Varvara 1"	450,00
16.	VSP "Varvara 2"	800,00
17.	Vodozahvat "Perun,Gračac"	100,00
18.	PK1 "Gračac"	180,00
19.	PK2 "Gračac"	200,00
20.	PK3 "Gračac"	100,00
21.	VSP3 "Gračac"+KS"Gračac"	100,00
22.	VSP2 "Gračac"	200,00
23.	VSP "Gračac"	300,00

24.	VSP i buster st. "Ometala"	1.355,00
25.	VSP "Šlimac"	1.508,00
26.	CS "Šlimac"	270,00
27.	VSP "Družinovići"	1.200,00
28.	PK1 "Gornji Lug"	144,00
29.	PK2 "Gornji Lug"	144,00
30.	PK3 "Gornji Lug"	150,00
31.	PK4 "Gornji Lug"	169,00
32.	PK5 "Gornji Lug"	210,00
33.	VSP "Vodovod izlaz"	225,00
34.	CS"Vodovod izlaz"	100,00
	UKUPNO :	19.109,00 m²

VSP- Vodosprema
CS- Crpna stanica
HS- Hidrostanica
PK- Prekidna komora
KS- Klorna stanica

8. ODVOZ OTPADA

Radovi: Odvoz otpada i drugog prikupljenog materijala uslijed održavanja travnjaka, drvoreda te ručnog i strojnog čišćenja javnih površina i drugih putova. Zbog intezivnijeg održavanja i češćeg košenja travnjaka bez grabljenja trave smanjuje se količina otpada. Organski otpad se koristi kao kompost gdje je to god moguće.

Vrijeme radova: proljeće , ljeto, jesen

Lokacija: Prozor

9. DEKORACIJA GRADA

Radovi: Dekoracija grada se obavlja u posebnim prilikama kao što su praznici svečanosti i druge manifestacije od značaja za građane i općinu Prozor-Rama. U tu svrhu potrebno je izdvojiti određenu količinu sredstava uglavnom za nabavku i postavljanje dekorativnih rekvizita na predviđenim mjestima.

Vrijeme radova: praznici

Jedinica mjere: radni sat

Lokacija: Prozor

10. SANIRANJE SMETLIŠTA "DUŠKA KOSA" I ZAŠTITA OKOLIŠA

10.1. Saniranje smetlišta „Duška Kosa“

Radovi: Deponija „Duška kosa“ je odlagalište komunalnog otpada a nalazi se uz magistralnu cestu M16.2.iznad naselja Lug. Istu je potrebno redovno čistiti kako se otpad ne bi raznosio dalje izvan postavljene ograde. Česta su odlaganja otpada od strane privatnih lica s vanjske strane ograde što dodatno narušava sliku okoliša i otežava dobro održavanje deponije i platoa oko deponije.

Vrijeme radova: 1-12 mjeseca

Jedinica mjere: radni sat

Lokacija: Deponija „Duška kosa“

10.2. Zaštita okoliša

Pod ovom točkom se najviše podrazumijeva saniranje divljih deponija na području naše općine.

Na većem dijelu općine Prozor-Rama do 2013 godine nije bilo adekvatnog prikupljanja i odvoza komunalnog otpada. Komunalni otpad se nekontrolirano odlagao u obližnje potoke i druga mjesta, stvarajući tako divlje deponije. Realizacijom nekoliko projekata usluga prikupljanja i odvoza komunalnog otpada temeljito je pružena prvo u gradu Prozoru, zatim u prigradskim naseljima, a onda i u većini sela. Organiziranim prikupljanjem i odvozom komunalnog otpada trenutno nisu pokrivena rubna i teško pristupačna mjesta općine Prozor-Rama. Uvidom na terenu utvrđeno je da u blizini svakog naseljenog mjesta postoji jedna ili više divljih deponije, stvarane dugim nizom godina. Nakon osiguranja organiziranog prikupljanja i odvoza komunalnog otpada stvorili su se preduvjeti za saniranje i zatvaranje istih jer mještani komunalni otpad više ne odlažu na divlje deponije nego u instalirane komunalne posude (kontejnere).

Neophodne aktivnosti za saniranje divljih deponija su:

1. Lociranje i određivanje površine divlje deponije,
2. Ručno ili strojno sakupljanje otpada,
3. Utovar i transport otpada na trajnu deponiju,
4. Zatrpavanje terena plodnom zemljom ili humusom,
5. Zasiijavanje površine travom i sadnjom odgovarajućih drvenastih/šumskih kultura,
6. Ograđivanje ili stvaranje barijera od nasipa,
7. Označavanje lokaliteta sa znakom „ZABRANJENO ODLAGANJE OTPADA“.

Dinamika saniranja svih divljih deponija na području općine Prozor-Rama ovisiti će o raspoloživim sredstvima po ovoj točki ZKP-a.

Vrijeme radova: od 5-12 mjeseca

Jedinica mjere: radni sat

Lokacija: Općina Prozor-Rama

11. OSTALI KOMUNALNI RADOVI

Radovi: *To su manje nepredviđene intervencije na gradskim prometnicama kao što su: kupljenje nanosa, sanacija uličnih šahtova za teški promet , nabavka parkovskih klupa popravka i zaštita već postojećih na području grada, popravka i nabavka tobogana i sl.i razni radovi koji nisu predviđeni ovim Programom a za koje će se ukazati eventualna potreba tijekom godine izvoditi će se po posebnom zahtijevu a tu spada DJELATNOSTI ZOOHIGIJENE. Djelatnosti zoohigijene obuhvaća prevoženje starih životinja i sigurno uklanjanje životinjskih leševa sa javnih i drugih površina i sanacija terena.*

Lokacija: Općina Prozor-Rama

12. ODRŽAVANJE LOKALNIH I NEKATEGORIZIRANIH PUTOVA KROZ CESTARSKU SLUŽBU

U okviru održavanja lokalnih i nekategoriziranih putova, planira se obavljanje slijedećih radova:

U okviru održavanja javnih prometnih površina (lokalnih i nekategoriziranih putova), planira se obavljanje slijedećih radova:

12.1. Nabavka i postavljanje prometnih znakova u naseljenim mjestima koji nedostaju prema izvedenom stanju regulacije prometa, po vrstama i prema utvrđenom prioritetu, a na osnovu praćenja stanja prometne signalizacije u naseljenim mjestima (lokalnih i nekategoriziranih putova) kao i izrada horizontalne signalizacije.

12.2. Sanacija „udarnih rupa „ na asfaltnim prometnicama i trotoarima u gradu gdje se ukaže potreba .

Specifikacija potrebnih radova će se utvrditi poslije zime i loših vremenskih uvjeta koji su glavni uzročnici nastanka deformacija na asfaltnim površinama.

12.3. Stanje makadamskih ulica u gradu i drugih lokalnih i nekategoriziranih putova utvrditi će se odmah poslije zimskog perioda, te po stvarnim potrebama sačiniti i poduzeti određene mjere sanacije istih nasipanjem i planiranjem.

12.4. Strojno košenje trave i sitnog rastinja duž lokalne i nekategorizirane ceste sa utovarom i odvožnjom otpada na odgovarajuću deponiju.

12.5. Strojno sječenje raznog šiblja ,grana i rastinja duž prometne površine(lokalnih i nekategoriziranih putova sa odvožnjom otpada na odg.deponiju.

12.6. Čišćenje kanala i rigola od obrušenog materijala i kamenja sa utovarom i odvožnjom istog na trajnu deponiju.

Specifikacija potrebnih radova se utvrđuje u suradnji sa nadležnim tijelima Općine Prozor-Rama.

Lokacija: Općina Prozor-Rama

U prilogu :

- Tabela prikaz lokalnih cesta za Općinu Prozor-Rama s dužinama .

OPĆINA PROZOR/RAMA LOKALNE CESTE 2025. GODINA		
1		
R/b	Relacije/mjesta (relacije su definirane točkama/oznakama prikazane na mapama koje se nalaze kod Općinske službe)	Dužina [m]
1.1.	R418-Lapsunj-Družnovići-Jaklići-R418 (R4-2-12-24-R15)	7.017
1.2.	Družnovići-Ivančevići,Kmetaši (10-11,8-9)	602
1.3.	Jaklići-Groblje-Pilana-Tota-Jelići (16-18-19-23)	1.821
1.4.	Jaklići -Tučići (21-22)	389
1.5.	Jaklići-Tomića guvno-Bazen-Petričevići (24-76-78-77-75)	1.160
1.6.	R418-Jezero-Tvornica-Stipetići-Škola-R418 (R15-25-26-27-R16)	1.529
1.7.	R418-Trzanj-Stadion-Poljani-Nikolići-R418 (R16-28-33-41-45-46-R20)	2.241
1.8.	Rumboci-Maše-Bulići (29-30)	136
1.9.	Rumboci-Šarci-Baketarići (31-32)	457
1.10.	Rumboci-Stadion-Franjići-Šarčevići (33-36-37), Franjići-Sala-Poljani (36-38-41)	1.166
1.11.	Rumboci-Stadion-Ćuci (33-35)	269
1.12.	Rumboci-Poljani-Majčići (40-46)	398
1.13.	Rumboci-Poljani-Džolani (43-44)	267
1.14.	Rumboci-Poljani-Pivići (45-47-47.1)	523
1.15.	R418-Rumboci-Donje selo-Groblje-Turbe-Draganj-R418 (R17-48-49-52-R20)	1.314
1.16.	Rumboci-Donje selo-Crkva-R418 (R19-48)	216
1.17.	Rumboci-Groblje-Paćevo-Baketarić (49-50-51)	742
1.18.	Rumboci-Turbe-Dovičići (52-53)	242
1.19.	Rumboci-Turbe-Kavuri (52-54-55)	738
1.20.	R418-Izlaz-Varvara-Jezero-Kavuri-Draganj-R418 (R22-57-60-56-55-R21)	2.847
1.21.	Varvara-Vugdalići (57-58)	275
1.22.	Varvara-Lumbići (60-60.1)	326
UKUPNA DUŽINA [m]:		24.675

2		
R/b	Relacije/mjesta	Dužina

	(relacije su definirane točkama/oznakama prikazane na mapama koje se nalaze kod Općinske službe)	[m]
2.1.	R418-Izlaz-Orašac (R23-1-2-3-4-5-6)	10.590
2.2.	Orašac-Raskrsnica-Škola (4-12-5, 10-11)	326
2.3.	Vlake-Klanac (3-8.1)	3.121
2.4.	Klanac-Lučići (8.1-9)	1.827
2.5.	Vlake-Milasi (2-3.1-4.1-6.1)	1.408
2.6.	Vlake-Pavličevići-Filipovići (4.1-5.1-30-29)	1.753
2.7.	Orašac-Lovrići (6-7-8)	1.042
2.8.	Lovrići-Dubo (8-18)	820
2.9.	Orašac-Kreše-Ivanike-Dubo (6-19-19.1)	1.963
2.10.	Orašac-Bulaje-Lovrići (12-17-8) 1.182	
2.11.	Orašac-Proslap-Filipovići (6-20-27-29) 3.855	
2.12.	Proslap-Markešići (20-21-23-24, 23-25)	958
2.13.	Proslap-Pavlići-Čećuri (21-26)	865
2.14.	Proslap-Kelesići (27-28)	241
2.15.	Filipovići-Donji Kozo-Gornji Kozo-Kordine kuće (29-31-35-38)	4.138
2.16.	Donji Kozo-Barabani (31-32)	411
2.17.	Gornji Kozo-Žilići (35-36)	204
2.18.	R418-Zahum-Sandali-Lokve (R28-80-81-83-84)	3.006
2.19.	Zahum-Lokve-Džolani (81-81.1)	309
2.20.	Zahum-Lokve-Ibrahimov Dolac (84-85)	504
2.21.	Zahum-Lokve-Šarčevići,Radići (84-87)	1.745
2.22.	R418-Lokve (R24-79)	1.645
2.23.	R418-Konj Dolac (R27-88)	611
2.24.	R418-Palež (R418-88.1)	762
UKUPNA DUŽINA [m]:		43.286

3		
R/b	Relacije/mjesta (relacije su definirane točkama/oznakama prikazane na mapama koje se nalaze kod Općinske službe)	Dužina [m]
3.1.	R418-Ripci-Matkovići (R13-1-2)	1.884
3.2.	Matkovići-Kozare (1-3)	270
3.3.	Ripci-Šćit-Banušići (R11-9-10-11-14)	3.248
3.4.	Šćit-Šekelje (11-12)	237
3.5.	Ripci-Slatina (R9,R10-7-8)	319
3.6.	Ripci-Gornji Ripci (R12-4-6, R10-4-5)	557
3.7.	R418-Sopot-R418 (R6-76-R7)	1.336
3.8.	R418-Bilići (R5-88)	275
3.9.	R418-Podbor-Ploča-Mluša-Brana (R6-75-67-65-61-57-56-54-53)	5.790
3.10.	Podbor-Cripalo-Jezero-/kroz selo/ (65-66-72-71-70-68-69-67)	2.034
3.11.	Podbor-Laguna-Sopot (72-73-71-74)	1.549
3.12.	Ploča-Beljušići-Čuljci (61-62-64)	665
3.13.	Ploča-Beljušići-Uložnici (62-63)	378
3.14.	Ploča-Uložnici-Čurčić (57-60)	110

3.15.	Ploča-Ramnjaci (57-58)	331
3.16.	Mluša /kroz selo/ (54-55-56)	754
3.17.	Brana-Kovačevo Polje-Maglice (53-51-46-47-49)	5.917
3.18.	Kovačevo Polje-Kmetaši-Groblje (51-52)	1.186
3.19.	Maglice-Brdo (47-48)	487
3.20.	Maglice-Lovačka kuća-Zadnja kuća (49-50)	941
3.21.	Bukovica-Radinice-Podaniš-Malekini-Orašac (46-45-44-41-39-12)	4.426
3.22.	Orašac-Malekini (41-42)	599
3.23.	Orašac-Malekini /drugi pravac/ (39-40)	355
UKUPNA DUŽINA [m]:		33.648

4		
R/b	Relacije/mjesta (relacije su definirane točkama/oznakama prikazane na mapama koje se nalaze kod Općinske službe)	Dužina [m]
4.1.	M16.2-Donji Lug-Šibenik (M25-2-6-8-11-12-15)	2.463
4.2.	Donji Lug-Dušica-M16.2 (2-M26-3-4-5-M27)	1.049
4.3.	Donji Lug-dva pravca u naselju (6-7, 8-9)	789
4.4.	Šibenik-Ribnjak (15-16)	1.110
4.5.	Gornji Lug-Seljani (M22-1)	416
4.6.	Šibenik-Šerovina (12-18-19)	4.702
4.7.	Šerovina-Galića farma (18-20)	1.877
4.8.	Šibenik-Skrobućani-Papci (11-22-25-27-31-32)	4.537
4.9.	Studenac-Solde (22-23)	581
4.10.	Skrobućani-Jezerca-Groblje (25-26)	594
4.11.	Skrobućani-/kroz naselje/ (27-28-29-31)	1.351
4.12.	M16.2-Gorica (M29-33-35-36)	1.819
4.13.	Gorica-Oglavak (33-34)	297
4.14.	Gorica-Paroš (36-38-39)	1.502
4.15.	Gračanica-Klek (M32-41-44-45-46)	5.308
4.16.	Gračanica-Kune (41-42-43)	781
4.17.	M16.2-Parcani (M33-47-48)	4.619
UKUPNA DUŽINA [m]:		33.795

5		
R/b	Relacije/mjesta (relacije su definirane točkama/oznakama prikazane na mapama koje se nalaze kod Općinske službe)	Dužina [m]
5.1.	M16.2-Gračac-Trišćani (M34-1-2)	1.569
5.2.	Gračac-Trišćani II (1-3-4)	876
5.3.	Gračac-Lovnica (M35-5, M35-31)	556
5.4.	M16.2-Ustirama (M36-6-7-10)	1.527
5.5.	Ustirama-Jezero (7-8)	237
5.6.	Ustirama-Neraji (6-M34)	3.005
5.7.	Ustirama-Kučani (10-13)	7.537
5.8.	M16.2-Hudutsko-Tošćanica (M38-15-19-22-23-24)	3.860

5.9.	Hudutsko-škola (19-20-21)	627
5.10.	Toščanica-Greviči (24-25-26)	6.470
5.11.	Greviči-Džine (25-27)	1.416
5.12.	Most-Lizoperci (15-16-17)	3.204
5.13.	Lizoperci-gornje selo (16-18)	696
UKUPNA DUŽINA [m]:		31.580

6		
R/b	Relacije/mjesta (relacije su definirane točkama/oznakama prikazane na mapama koje se nalaze kod Općinske službe)	Dužina [m]
6.1.	R418b-Krča (R1-68-69-70, 69-71, 69-72-68)	2.122
6.2.	M16.2-Kulaglići-M16.2 (M12-73-M14)	348
6.3.	M16.2-Naukovići (M13-74)	310
6.4.	R418b-Dobroša (R4-1-2-3-R5)	1.293
6.5.	R418b-Hubijari (R7-4)	469
6.6.	R418b-Blace (R8-5-R9)	1.777
6.7.	R418b-Gornje Brajke (R9-6)	349
6.8.	R418b-Dobroša-Ljubunci-Uzdol (R6-7-8-10-12-14-16-17-25-26-31)	8.965
6.9.	Ljubunci-Donje Blace (8-9)	264
6.10.	Ljubunci-Donje Brajke (10-11)	1.244
6.11.	Ljubunci-Škola-Vidovići (12-13)	683
6.12.	Ljubunci-Memići (14-15)	1.837
6.13.	Ljubunci-Kolakušići-Mišići (17-18-19)	574
6.14.	Kolakušići-Betine,Tadići,Mađari (18-20-21, 20-22-23, 22-24)	2.662
6.15.	Uzdol-Križ-Stojanovići (26-27, 26-28-30-29)	1.655
6.16.	Krančičko Polje-Gornji Krančiči-Groblje (25-46-47-48-49)	2.595
6.17.	Gornji Krančiči-Donji Krančiči-Dušica (48-50, 51-50-52)	5.340
6.18.	R418b-Gavranovac-Perići (R2-60-59-54-55-59)	3.755
6.19.	Gavranovac (60-61)	545
6.20.	Perići-Krupić (57-58)	278
6.21.	Perići-Rumbočići (59-75)	227
6.22.	Perići-Duge-Dušica (54-53-52-M28)	3.336
UKUPNA DUŽINA [m]:		40.628

7		
R/b	Relacije/mjesta (relacije su definirane točkama/oznakama prikazane na mapama koje se nalaze kod Općinske službe)	Dužina [m]
7.1.	Unis-stara magistrala-Kulaglići-M16.2-Kudići-M16.2-Perani-M16.2-Dedići (1-4-6-M11-7-8-M9-9-11-M8-12-25)	5.825

7.2.	Dedići-stara magistrala (25-17-15-4)	894
7.3.	Dedići-groblje-dva pravca (17-19-22, 19-20)	642
7.4.	Stara magistrala-Perani (11-14-15)	473
7.5.	Dedići-Čurići-R418 (25-26-29-R3)	2.209
7.6.	Čurići-Čališi (29-30-31, 30-32)	1.173
7.7.	Čališi-Bradići (32-33)	530
7.8.	Ometala-Groblje (R2-36)	372
7.9.	R418-Kreše (R1-37)	283
7.10.	R418-Pilavi-Paljike-Čakmačići-Groblje (R1-42-45-49)	2.063
7.11.	Paljike-Galići (42-42.1)	628
7.12.	Paljike-Zadre (45-48)	557
7.13.	Groblje-Poljana-Rajići (49-50-53) 1.333	
7.14.	Varoš-Borovnica-Stara Borovnica (54-55-56-59-62-65)	2.903
7.15.	Borovnica-Nuspahići (56-57)	290
7.16.	Borovnica-Rajići (59-61)	842
7.17.	Borovnica-Marići (62-66-67)	1.309
7.18.	Borovnica-Bošnjaci (62-64)	1.145
7.19.	Borovnica-Nikolići (62-63)	338
UKUPNA DUŽINA [m]:		23.809
8		
(relacije su definirane točkama/oznakama prikazane na mapama koje se nalaze kod Općinske službe)		Dužina [m]
R418b-Here-Uzdol-Donja Vast-Krančičko Polje (R13-5-4-1-34-41-43-46)		8.377
Here-kroz naselje /dva pravca/ (5-6-4, 6-7)		692
Uzdol-Karače (32-33)		1.598
Donja Vast-Marići (34-36)		1.118
Marići-Crnci (36-38)		1.209
Donja Vast-Križanci-Stojanovići (39-40)		817
Donja Vast-Crnci /Čapin/ (43-44)		1.157
R418b-Herska krivina-Kute-R418b (R14-8-R17)		4.944
R418b-Mednik-Gorača (R15-16)		2.278
R418b-Šćipe-Liska (R18-12-15)		1.765
Šćipe-Škola (12-11)		135
UKUPNA DUŽINA [m]:		24.090

13. REDOVNO I INTERVENTNO ODRŽAVANJE JAVNE RASVJETE NA PODRUČJU OPĆINE PROZOR-RAMA

Svjetlost je važna komponenta za osjećaj ugone i sigurnosti u svakodnevnom životu čovjeka. Kvalitetno osvjetljenje javnih prometnih površina isto tako je važna komponenta u svakodnevnom životu gradskih i prigradskih naselja.

Uloga javne rasvjete u primarnom smislu je da osigura siguran promet ljudi i vozila noću kroz gradske, prigradske i druge javne površine (ceste, pješačke staze i sl).

Isto tako sekundarna uloga javne rasvjete je da svjetlom istakne važnost prostora ,ali tako da ne ide na štetu sigurnosti prometa (npr. blještanje svjetlosti u oči itd).

Održavanje javne rasvjete ,podrazumjeva slijedeće:

a) Redovno održavanje javne rasvjete obuhvaća poslove tekućeg održavanja objekata i uređaja javne rasvjete ,zamjena dotrajalih stubova ,rasvjetnih armatura ,bojanje rasvjetnih stupova i slično. Isto tako ono obuhvaća i obilazak i pregled javne rasvjete te otklanjanje kvarova jedanput mjesečno ili nekim drugim rokovima po usmenim ili pismenim pozivima od strane ovlaštene osobe Nadležnog organa.

b) Interventno održavanje javne rasvjete odnosi se na intervencije koje naruči Naručitelj van roka redovnog pregleda (održavanja) kao što je pad svjetiljke,pad zračnog kabela i sl.

U prostornom smislu općina Prozor-Rama zauzima površinu od 477 km² po kojoj su razasuta manja i veća naselja koja su međusobno povezana prometnicama.

Ove infrastrukture su u osvijetlene javnom rasvjetom.

U našoj općini javna rasvjeta je podjeljena na :

- javna rasvjeta u gradskoj zoni
- javna rasvjeta u prigradskim zonama ,lokalnim naseljima i selima.

Javna rasvjeta u gradskoj zoni sastoji se od 99 stupa i primjenjena je LED tehnologija i tijela su snage 72 W po jednom tijelu.

Javna rasvjeta u prigradskim zonama,lokalnim naseljima i selima evidentirana je od nadležnog **Općinskog tijela** i kao takva je i ucrtana u mape.Svaka postavljena lampa je na osnovu izvršenih uviđaja je ucrtana na mape tako da se orijentaciono zna točan položaj i broj rasvjetnih tijela po pojedinim mjestima.

Evidentirano je da na području naše općine van gradske zone postoji 1.544 rasvjetna tijela živinih ili natrijevih žarulja snage 125 do 150 W(sa tendencijom povećanja).

Način održavanja javne rasvjete ogleda se u:

- Nabavka i zamjena izvora svjetlosti
 1. Žarulja VTF 125 W-400 W
 2. Žarulja NaVT 70-400W
- Nabavka i zamjena predspojnih uređaja i pomoćne opreme (prigušnice)
- Nabavka i ugradnja kabela , uključivo zaglavci ,spojni i montažni pribor
- Nabavka i ugradnja rasvjetnih stubova po nalogu Općinskog tijela.

U prilogu lokacije javne rasvjete gradskih ulica i prigradskih naselja .

Lokacija:Općina Prozor-Rama.

14. ZIMSKO ODRŽAVANJE GRADSKE ZONE PROZOR

Operativni program zimskog održavanja lokalnih i nekategoriziranih putova i pločnika na području Prozora ,u sezoni 2025/2026. godine obuhvaća skup aktivnosti na poslovima potrebnih za omogućavanje prohodnosti putova u zimskim prilikama, kada

je zbog zimskih pojava (snijeg, poledica ,led i dr.) ugroženo normalno odvijanje prometa.

Zakonom o putovima Federacije Bosne i Hercegovine („Službene novine Federacije BiH“, broj: 12/10, 16/10 i 66/13) određeno je u članku 13.stav 4. da upravljanje, građenje ,rekonstrukciju, održavanje i zaštitu lokalnih putova i gradskih ulica vrše nadležno općinsko ili gradsko tijelo. Također na osnovu smjernica za projektiranje, građenje, održavanje i nadzor na putovima urađen je operativni plan i program. Iz naprijed navedenih i drugih odredbi Zakona o javnim cestama, prozilaži obveza Javnog poduzeća da na vrijeme sačini Operativni plan čišćenja snijega i posipavanje soli (NaCl ili CaCl₂) gradskih ulica grada Prozora za razdoblje 01.11.2025. do 01.04.2026. godine.

Pod održavanjem ulica u zimskim uvjetima podrazumijeva se:

Organizacija zimske službe i vršenje poslova na prohodnosti ulica u zimskom periodu **(čišćenje snijega sa kolnika , posipanje NaCl i CaCl₂ -natrijev klorid i kalcijev klorid vršiti sa mokrim i suhim načinom posipanja)**, u cilju otklanjanja poledice i bržeg topljenja snijega koji se ne može očistiti u potpunosti sa kolovoza, uklanjanje snijega sa trotoara ,parkinga ,stepeništa i prilaza kao i odvoz istog na deponiju.

14.1. POČETAK I KRAJ ZIMSKE SLUŽBE

Planirani početak zimske službe je 01.11.2025.godine a završava 01.04..2026.godine.

Zimska služba sadrži sljedeće planske periode:

01.10.2025. godine - 31.10.2025. godine pripremni period

01.11.2025. godine – 01.04.2026. godine period pune mobilnosti

01.04.2026. godine - 15.04.2026. godine period povremenih intervencija po pozivu.

U slučajevima kada to klimatski uvjeti zahtijevaju prije pripremnog perioda i poslije perioda povremenih intervencija Izvođač radova je u obvezi da i onda intervenira na ulicama (putovima) kako bi bili osposobljeni za promet s tim što u ovim periodima ne zahtijevaju kriterijima i u efikasnosti otklanjanja smetnji kao što su rokovi dati za period pune mobilnosti.

14.1.1. PRIPREMNI PERIOD ZIMSKE SLUŽBE (01.10.2025.g.-31.10.2025.g.)

Dežurstvo traje od 20 sati uvečer do 06 sati ujutro. Zadatak dežurne osobe je da kontrolira stanje (ulicama) putova putem informacija koje dobiva sa terena i da organizira intervencije, gdje je to potrebno na: uklanjanju snijega i poledice putem odgovarajuće mehanizacije.

Sva potrebna mehanizacija za zimsku službu predviđena operativnim planom mora se dovesti u ispravno stanje tako da je 01.11.2025.godine spremna za rad.

U pripremne radove spadaju još i sljedeće aktivnosti:

- postavljanje zimske signalizacije
- postavljanje rubnih motki

- priprema deponije za materijal za posipanje (NaCl i CaCl₂) i to najmanje 30% od ukupne procjene potrebnih materijala i dr.

14.1.2. PERIOD PUNE MOBILNOSTI (01.11.2025.god.-01.04..2026.god.)

U periodu pune mobilnosti dežurstvo strojeva, rukovalaca strojeva, vozača, vozila i radnika putara koji dežuraju i rade po potrebi i mogućnostima svih 24 sata.

Svi radni strojevi i vozila predviđene Operativnim planom, obvezno su ispravne i osposobljene za rad svih 24 h, u toku dana za cijeli period pune mobilnosti.

Raspored dežurstva određuje Izvođač radova tako da se prema hidrometeorološkim uvjetima za naredni period osigura najveći stupanj mobilnosti.

Za period koji je određen kao kućno dežurstvo, rukovalac stroja i vozila, pratitelji razastirala soli - radnik putar kao i ostali radnici, obavezni su da prate hidrometeorološku situaciju i da se na poziv dežurnog uključe u rad.

U periodu pune mobilnosti kada to omogućavaju povoljne vremenske prilike, strojevi, vozila i radnici mogu se angažirati na drugim radovima. Ovo se može vršiti pod uvjetom i na način koji neće bitno smanjiti efikasnost ponovnog uključanja u otklanjanje smetnji na ulicama predviđenih planom zimske službe.

14.1.3. PERIOD POVREMENIH INTERVENCIJA (od 01.04.2026.g.-15.04.2026.g.)

U ovom periodu organizacija rada i dežurstva vrši se na isti način kao u periodu "pripremni period".

14.2. PRIORITET ODRŽAVANJA ULICA (PUTOVA)

U slučaju da se pri intenzivnijim i dužim padavinama i mećavama ne može održavati stalna prohodnost sa raspoloživom mehanizacijom i sredstvima, treba osigurati i prioritete osiguranja prohodnosti ulica(putova) u zavisnosti od značaja puta i intenziteta prometa.

Ulice (putovi) i sa kolnikom, koji su u nadležnosti Javnog poduzeća, su razvrstani u tri prioriteta.

Gradski putovi i ulice na kojima se obavlja linijski prijevoz putnika u toku zimskog perioda po pravilu moraju biti stalno prohodni.

14.2.1. Prva (I) zona prioriteta

Ulice (putovi) I zone prioriteta su glavne ulice tj: ul.Kralja Tomislava ,Dive Grabovčeve i ul. Splitska-vidljive u priloženoj **mapi**

Ove ulice moraju biti osposobljeni za prohodnost, u normalnim zimskim uvjetima, po cijeloj širini kolnika u roku od **2 sata** , računajući od trenutka prestanka padavina, da

se ove ulice moraju obvezno posipati sa solju i to **150 kg/km** kolnika a posebnu pažnju obratiti na jutarnji period **6-7 h** ujutro kada je potrebno da su ceste prohodne i sigurne za nesmetano odvijanje prometa.

Problemi na koje smo nailazili prethodnih godina su vozila koja su parkirana na sam rub kolnika i tako nam onemogućavala kvalitetno čišćenje po ovom prioritetu. U suradnji sa Policijskom stanicom Prozor, treba iznalaziti rješenje po ovom pitanju.

14.2.2. Druga (II) zona prioriteta

Kolnik se čisti od snijega a posipanje se vrši samo na inzistiranje Nadzora i to po raskrižjima sa većim intenzitetom prometa i usponima i time omogućuje prohodnost, ali tek nakon čišćenja ulica I prioriteta, dakle sa zakašnjenjem.

Ove ulice (putovi) moraju biti osposobljeni za prohodnost, u normalnim zimskim uvjetima, po cijeloj širini kolovoza u roku od **3 sata** računajući od trenutka prestanka padavina.

Ulice i naselja II zone prioriteta su : Naselje Bilice, ul.H.V.Hrvatinića , ul. Matije Gupca, ul. Mijata Tomića, ul. Nikole Šopa,ul.S.SKranjevića, Sinjska,Splitska (dio ulice), ul. Stjepana Radića, ul. Vitomira Lukića, Zagrebačka, ul. Ćire Truhelke- vidljive u priloženoj **mapi**.

14.2.3. Treća III zona prioriteta

U treću III zonu prioriteta spada:

- a. uklanjanje snijega sa trotoara i ul. Kralja Tomislava ,Splitske ,D.Grabovčeve
- b. uklanjanje snijega sa parkinga i to:
 - u ul. Kralja Tomislava, na lokaciji preko puta Džamije;
 - u ul. Kralja Tomislava ,na lokaciji kod gradske pošte pa u nastavku uz park do križanja sa ul. Nikole Šopa;
 - na križanju ul. Kralja Tomislava i ul. Nikole Šope na lokaciji ispred i iza „gradske kavane“;
 - u ul.Kralja Tomislava, na lokaciji od caffe bara „Antonija“ do caffe bara „Set“;
 - u ul.Kralja Tomislava, na lokaciji kod Policijske stanice Prozor-Rama
 - u ul.Splitskoj na lokaciji ispod motela „Rama“(nasuprot stambene zgrade);
 - u ul. Splitskoj kod caffe bara In-Domić .
 - u ul. Splitskoj kod Stare zgrade doma zdravlja
 - u ul produžetak Splitska kod novog „dječijeg Vrtića“
 - u ul.Kralja Tomislava –crkveni parking
- c. uklanjanje snijega sa prilaza i stepenica:
 - prilaz kod srednje škole i sportske dvorane ;

- prilaz i parking Doma zdravlja
- prilaz do Osnovne škole;
- prilaz garažama u zgradi Vatrogasnog društva.
- stepenice od Crkve do Sinjske ulice, Stepenice kod dječjeg vrtića, Stepenice od ulice V. Lukića do K. Tomislava, Stepenište O.Š- UL. "Sinjska, Pješačka staza UL. "Kralja Tomislava"-O.Š (do stepeništa), Ulaz u Partizansko groblje, Dom Z.- Vrtić, Stepenište kod zadnje zgrade,

Za III-ću zonu prioriteta vrijedi da se radovi na osiguranju prohodnosti moraju dovršiti u roku **5 sati** računajući od trenutka prestanka padavina, odnosno po završetku radova na cestovnim pravcima I. i II. Prioriteta.

14.2.4. PRIORITET ČIŠĆENJA U PERIODU VELIKIH SNJEŽNIH PADALINA

U periodu velikih snježnih padalina na navedenim ulicama (putovima) i prioriteta, Izvođač radova angažirati će svu raspoloživu mehanizaciju u zimskoj službi da bi navedeni putni pravci iz I prioriteta bili očišćeni, a tek nakon toga pristupiti će čišćenju putnih pravaca iz II prioriteta.

U izuzetno nepovoljnim prilikama, uz suglasnost stručnog Općinskog organa, Izvođač radova može angažirati i dodatnu mehanizaciju drugih poduzeća a sve u cilju ostvarenja prohodnosti po ovoj zoni prioriteta.

Rad sa dodatnom mehanizacijom obavljat će se uz stručni nadzor Javnog poduzeća.

14.3. DIMENZIONIRANJE ZIMSKE SLUŽBE

U skladu sa prosječnim potrebama i mogućnostima osiguranja, ovim planom je predviđen broj strojeva i radne snage u onom obimu koji će osigurati prohodnost za 2 odnosno 5 sati nakon nastanka potrebe za intervencijom.

Ovaj plan u pogledu dimenzioniranja kapaciteta za rad u zimskoj službi podrazumijeva da će jedna ista mehanizacija intervenirati na ulicama I i II prioriteta sa maksimalnim angažiranjem u radu. Pri ovome se mora imati u vidu da se ne može odmah intervenirati na svim zonama, ali da će se intervencije završiti u spomenutim rokovima za slučaj prosječnih zimskih uvjeta.

Kada Izvođač radova ne može sa planiranim kapacitetima osigurati prohodnost po zonama u planiranim rokovima i postoji opasnost da će doći do obustave prometa obavezna je da poduzme sljedeće:

- a) da izvijesti ovlaštenog predstavnika Općinskog organa i policijske stanice da se na određenim ulicama ne može osigurati prohodnost za promet i zatraži obustavu prometa na izlascima naseljenih mjesta u zoni gdje je prohodnost dovedena u pitanje,
- b) da zatraži pružanje pomoći u sredstvima rada i materijalu koji ne može osigurati samostalnim angažiranjem,
- c) da poduzima sve potrebne mjere u granicama raspoloživih ukupnih kapaciteta da se uspostavi promet u najkraćem mogućem vremenu.

14.4. LOKACIJE DEPONIJA MATERIJALA ZA POSIPANJE

Za ovu zimu nabavljeno je i u skladištu Izvođača radova uskladišteno planirane soli 25 t, s tim da u slučaju potrebe biti će nabavljeno još dodatne količine.

Materijal za posipanje će se koristiti pretežno na onim zonama (ulicama) gdje je programom predviđeno.

14.5. LOKACIJA KRITIČNIH MJESTA

Lokacije kritičnih mjesta će se održavati po poziva nadležnih Općinskih organa.

14.6. STUPNJEVI PRIPRAVNOSTI

U cilju ekonomičnijeg organiziranja zimske službe, a u zavisnosti od vremenskih prilika (trajanja i intenziteta padavina, temperatura zraka i kolovoza, vlažnost i dr.) i meteorološke prognoze, određuju se četiri stupnja pripravnosti (spremnosti) u zimskoj službi.

Prvi stupanj pripravnosti (dežurstvo) uvodi se početkom zimske službe u kojem se organizira stalno dežurstvo, angažiranje radnika, mehanizacije i sredstava je 25% u odnosu na plan zimske službe. Ovaj stupanj spremnosti traje sve dok su povoljni vremenski uvjeti (nema snježnih padavina i prognozira veći broj dana sa dnevnim temperaturama preko 0° stupnjeva C, uz eventualne negativne temperature preko noći) dok meteorološka prognoza ne najavi promjenu.

Drugi stupanj pripravnosti uvodi se kada temperatura zraka padne do 0° C uz pojavu vlage i kiše ili se spusti i ispod 0° C i ako meteorološka prognoza ne najavljuje snježne padavine odnosno ako su najavljene slabe padavine. Vršiti se redovno obilazak i pregled ulica preventivno posipanje kolovoza radi sprečavanja poledice naročito na opasnim mjestima, a angažiranost radnika, mehanizacije i sredstava je 50 % u odnosu na plan zimske službe.

Treći stupanj pripravnosti uz angažiranje radnika i mehanizacije i sredstava od 75 % u odnosu na plan zimske službe uvodi se kad se pogoršaju vremenski uvjeti (pada snijeg, temperatura ispod 0° C, puše vjetar i dr.) i kada meteorolozi najave snježne padavine i nepovoljne vremenske uvjete.

Četvrti stupanj pripravnosti uvodi se kada planom predviđen broj radnika, mehanizacije i sredstava nisu dovoljni da savladaju vremenske nepogode i održe prohodnost na ulicama. Tada se proglašavaju izvanredni uvjeti na ulicama

(putovima) i aktivira poseban plan zimske službe na angažiranje potrebne mehanizacije i radnika od drugih poduzeća u izvanrednim uvjetima.

14.7. UVJETI I OCJENA O IZVRŠENJU RADOVA

Pri izvršenju radova u zimskoj službi smatrati će se da je Izvođač radova ispunio navedene zahtjeve iz ovog Plana ako je:

a) prije hitne intervencije obavijestio predstavnika Općinskog tijela i primio usmeni nalog od istog, koji nalog dežurni radnik Izvođača radova evidentirao u dnevnik zimske službe,

b) u navedenim vremenskim intervalima izvršio posipanje po površini kolnika u potrebnim količinama u slučaju pojave inja, poledice, ledene kiše ili snijega ispod **5 cm** debljine pri temperaturi do 5°C,

c) u navedenim vremenskim intervalima očistio snijeg koji je debljine preko **5 cm**, a preko snijega koji je preostao na kolovozu zbog tehnološke nemogućnosti skidanja u potpunosti razastrta sol u potrebnim količinama,

d) ukoliko snijeg pada neprekidno Izvođač radova je dužan oko dva sata nakon prestanka padavina osposobiti zone kao u stavu

c) čistiti kolnik za cijelo vrijeme padanja sa svom mehanizacijom predviđenom planom zimske službe,

e) u slučaju dugotrajnih i intenzivnih padavina, vijavica i stvaranja smetova, Izvođač radova je dužan da angažira svu predviđenu mehanizaciju prema planu zimske službe. Ukoliko Planom predviđena mehanizacija nije dovoljna Izvođač radova će poduzeti korake da angažira dodatnu mehanizaciju i radnu snagu, o čemu treba da ima poseban plan rada,

f) u slučaju niskih temperatura ispod cca -5°C, uz pojavu poledice ili ledene kiše, kada sol prestaje biti efikasna obavijestiti će se nadležni tijelo.

g) u slučajevima kada pada snijeg sa vjetrom brzine preko cca 60 km/h koji intenzivno nanosi snijeg na ulice(putove) i onemogućava čišćenje snijega kolnika ili samim čišćenjem se povećava mogućnost za formiranje većih smetova Izvođač radova će zatražiti obustavu prometa i koncentrirati kapacitete za rad na čišćenju snijega.

h) ukoliko se radovi navedeni u tačkama a) - g) izvedu na opisan način, smatra se da se promet može odvijati normalno, otežano ili jako otežano, pod uvjetom, da su učesnici u prometu opremljeni odgovarajućom zimskom opremom, uz obavezu da su shodno članku Zakona o sigurnosti prometa na putovima vozači dužni da brzinu

kretanja vozila podese prema osobinama i stanju puta, vidljivosti, atmosferskim prilikama, stanju vozila i tereta, gustoći prometa i drugim prometnim uvjetima, tako da se vozilo može blagovremeno zaustaviti pred svakom preprekom, koju pod danim uvjetima može da predvide.

14.8. OBVEZE IZVOĐAČA RADOVA

Izvođač radova je u obavezi da prije početka zimske službe Općinskom tijelu pruži sljedeće podatke:

- specifikaciju mehanizacije po registarskom broju
- pregled radne snage
- detaljan raspored dežurnih radnika i tehničkog kadra koji će biti angažiran u zimskoj službi

Izvođač radova je u obavezi da:

- a) da za vrijeme trajanja zimske službe osigura i kvalitetno rukovođenje i izvršenje radova,
- b) da će vršiti i nabavku Nacl i Cacl 2 na osnovu unaprijed određenim količinama,
- c) o nabavljenim količinama materijala za posipanje kao i o njenoj potrošnji voditi će računa kroz svoje skladišno poslovanje,
- d) da će za vrijeme zimske službe organizirati stalno dežurstvo,
- e) da vodi urednu svu dokumentaciju i to: dnevnik zimske službe (građevinsku knjigu), putne naloge o radu mašina i transportnih sredstava i evidenciju o radu i dežurstvu radnika.

ZADACI DEŽURNOG LICA SU:

- a) da odgovarajuću mehanizaciju i ljudstvo blagovremeno, nakon dobivene usmene suglasnosti od ovlaštenog lica Javnog poduzeća, upućuje na rad i odredi relaciju na kojoj će mašina raditi i vrstu posla koju će obaviti,
- b) da u dnevnik zimske službe upisuje sate rada, mjesto rada, opravdane zastoje i eventualne neopravdane zastoje u radu stroja, kao i stanje kolovoza prije i na kraju intervencije,
- c) da prati vremensku prognozu, da mjeri temperaturu zraka u toku dana 4, 10, 16 i 22 časa, a prema nahođenju i u drugo vrijeme, da koristi i sve druge raspoložive podatke kako bi blagovremeno poduzeo potrebne mjere.
- d) da se stara da se rad na terenu i utrošak materijala obavlja kvalitetno, racionalno i ekonomično,
- e) da po potrebi vrši obilazak putova i o stanju putova daje potrebne informacije ovlaštenom radniku Javnog poduzeća,
- f) da vodi evidenciju o utrošku soli i abrazivnih sredstava,

14.9. NADZOR

Općina Prozor-Rama, preko svog Ovlaštenog tijela, će obvezno vršiti stalnu kontrolu kvaliteta, obima i vrste izvedenih radova koji su regulirani operativnim planom, tehničkim uvjetima u zimskom periodu.

Koordinacija rada, upute, nalozi i naredbe ovlaštenog Općinskog tijela imaju naredbodavni karakter za organizaciju koje vrše zimsku službu.

Nadzorni organ će dnevno po planu pregledavati ulice i druge površine i o tome obavještavati izvođače radova.

14.10. METODOLOGIJA OBRAČUNA RADOVA ZIMSKOG ODRŽAVANJA

1. POLAZNE OSNOVE

1.1. Dužine i površine kolnika i pločnika iz ovog plana i programa su promjenjive i nakon provjere podliježu korekciji koju zajednički utvrđuju ovlašteni predstavnik izvođača i investitora, a što se konstatira zajednički i unosi u građevinsku knjigu.

1.2. Prioritet tip ulice je također promjenjiv koju zajednički utvrđuju ovlašteni predstavnik izvođača i investitora, a što se konstatira zajednički i unosi u građevinsku knjigu.

Za čišćenje i razgrtanje snijega i leda sa javnih gradskih površina (putova) i posipanje abrazivnim materijalom, kao mjerna jedinica uzima se:

- broj kilometara i kvadratnih metara ulica u gradu koji budu predviđeni ugovorom za čišćenje,

- broj radnika koji su u radnom odnosu u komunalnom poduzeću naspram promatrane kvadrature. Radnici treba da su u sa punom radnom odnosu vremenom sa procentualnim učešćem kod formiranja cijene usluga,

- norma rada radnika,

- cijena norma sata rada radnika,

- cijena norma rada sredstava rada koje je angažirano na čišćenju.

- kvaliteta strojeva sa kojima se obavlja zimsko održavanje (godine starosti – amortizacija)

- razdoblje za koje vrijedi zimska služba je 5 mjeseci (150) dana, što uvjetuje i povećanje troškova.

Tabelarni prikaz ulica s trotoarima, prilaza i stepenica:

TABELA PRIORITETA			
R/b	Oznaka prioriteta	Naziv ulica	Dužina (km)
1	NON A	Kralja Tomislava" (dio ulice pripada regionalnoj cesti R418-uduzina 860 m	1,020
2		D. Grabovčeve (ova ulica ulice pripada regionalnoj cesti R418)	0,910

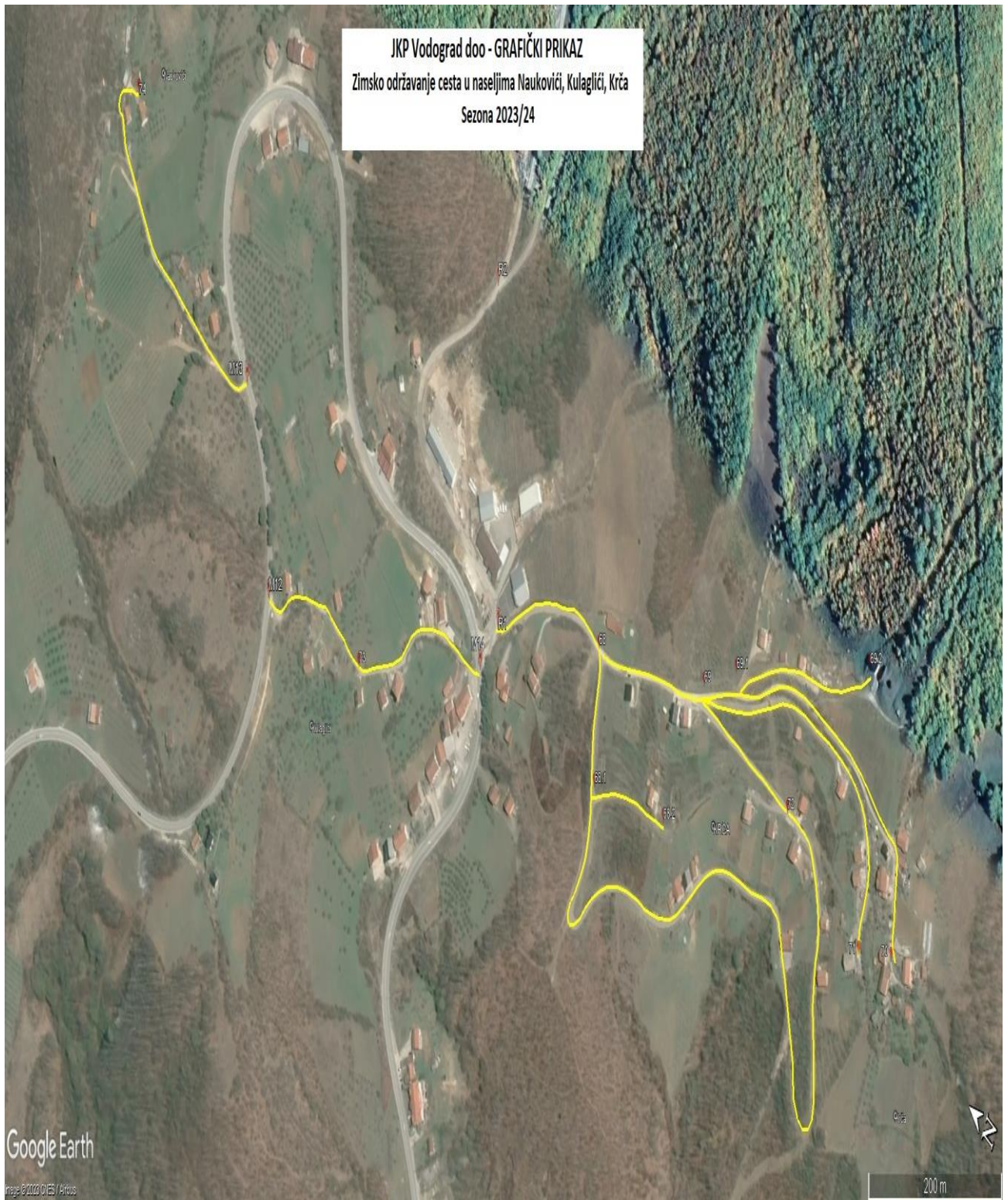
3		Splitska – I dio ulice(od tvornice Dekorativni dječiji vrtić-križanje sa ul K.Tomis.	0,630
		Ukupno:	3,420
	II ZONA		
1.		Splitska –II dio (pored vrtića)	0,790
2.		Bilice	1,170
3.		H.V.Hrvatinića(Pograđe-pored M.Nenića	0,480
4.		Kralja Tomislava(ulaz iza pošte)	0,180
5.		Matije Gupca-Varoš-Hladna voda	0,600
6.		Mijata Tomića(Pograđe-pored Bošnjak Prometa)	0,820
7.		Nikole Šopa	0,340
8.		S.S.Kranjčevića	0,230
9.		Sinjska-Relacija Galići-Meštr.-Ivančevići-Novo naselje Ometala	1,180+ 1,200+ 0,320 2,700
10.		Stjepana Radića	1,340
11.		Vitomira Lukića	0,530
12.		Zagrebačka	0,840
13.		Čire Truhelke	1,010
14.		R418b-Krča(R1-68-69-70,69-71,69-72-68)	2.122
15.		Krakovi na Krčima(68.1-68-2;69.1-69.2)	315
16.		M16.2-Kulagličići-M16,2(M12-73-M14)	348
17.	M16.2-Naukovići(M13-74)	310	
		Ukupno	14.125
		SVEUKUPNA DUŽINA	17.545

POVRŠINA PLOČNIKA/TROTOARA ,PRILAZA ,PARKINGA STEPENIŠTA ZA ČIŠĆENJE .

R. br.	NAZIV ULICE	DUŽINA PLOČNIKA m ¹	ŠIRINA PLOČNIKA m ¹	POVRŠINA ZA ČIŠĆENJE m ²	POSIPANJE TROTOARA m ²
1.	Kružni tok Ponir	R=19-r=9,5 R=14 r=7	P1=283,3 P2=153,8	129,44	
2.	UL. "Kralja Tomislava"			6183,37	6183,37
3.	Prilaz Vatrogasnom	40	6	240	
4.	Parking zgrade socijalnog stanovanja	30 17	3 8	90 136	
5.	Parking kod pošte	40	8	320	
6.	Površina spomenika	30	10	300	
7.	Površina ispred pošte	30	6	180	
8.	Parking kod parka	68	5,80	394,4	
9.	Parking kod G.Kavane	12	10	120	
10.	Parking od Pacifika-apoteke Manov	60	5	300	
11.	Parking kod pijace	35	28	980	
12.	Zelena pijaca	28	7	196	
13.	Parking između crkve i O.Š.	38 15	16 12	608 180	
14.	Prilaz prema OŠ.	36	9	324	

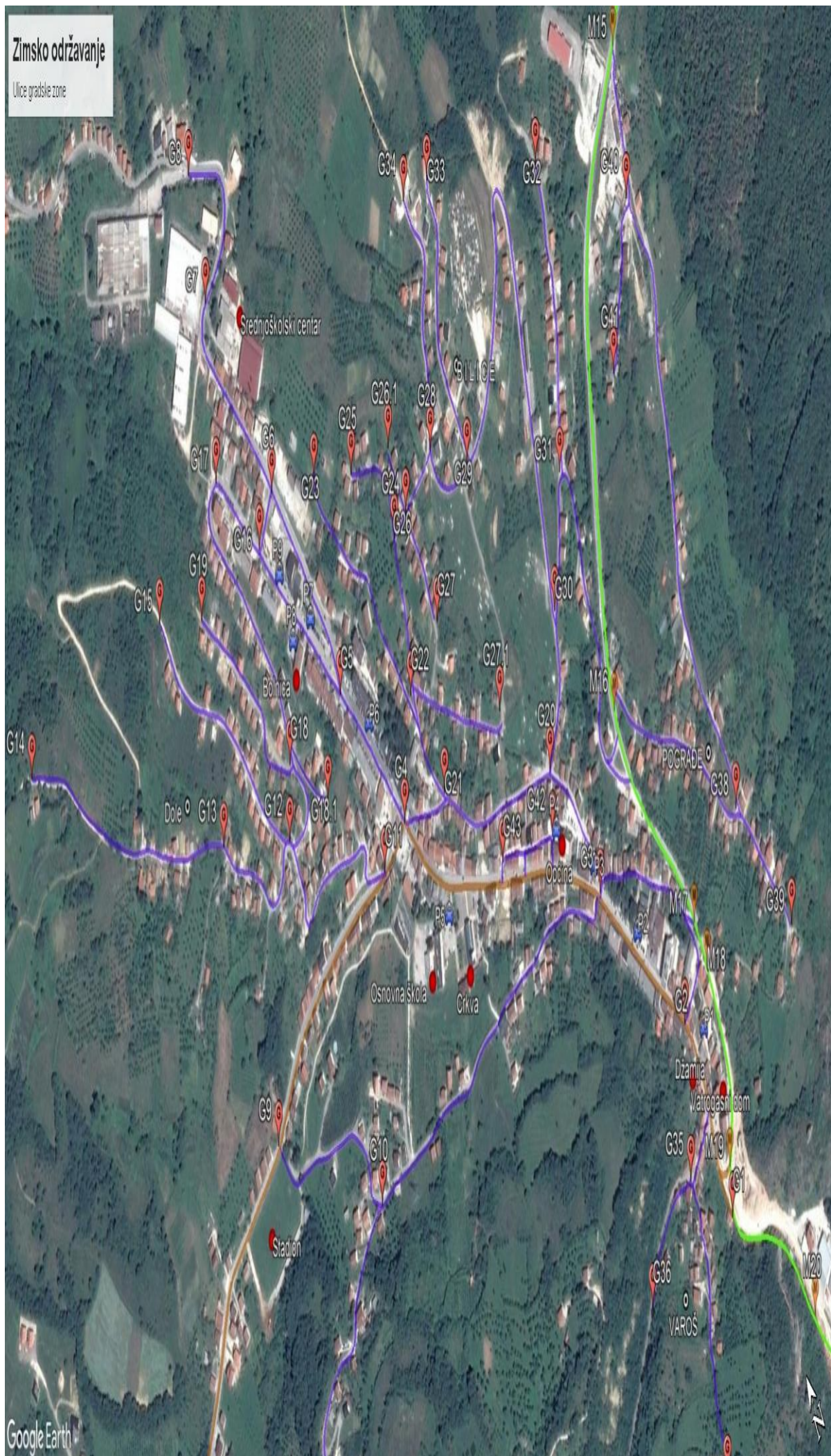
15.	Prilaz kod srednje škole i parking				
16.	Parking kod policije	25	20	500	
17.	Parking od Antonije do Seta	150	3	450	
18.	Parking preko puta Gurmana	20 47	8,5 6	170 282	
19.	Prilaz Domu Z. sa parkingom	33	13	429	
20.	Parking iza stare zgrade D.Z.	23	15	345	
21.	Parking ispod INE i cafe DOMIĆ	13 10	9 5	117 50	
22.	Plato ispred mrtvačnice	100	10	1000	
23.	UL. "Splitska" UL, Splitska do vrtića	550	2	3411	2311
24.	UL. "N.Šopa"				
25.	UL. D. Grabovčeve Do stadiona	898	3	2694	955,5
26.	UL. "Sinjska "				
27.	UL. "S. Radića "				
28.	UL. "Ć. Truhelke "				
29.	UL „V.Lukića“				
30.	Ul."Zagrebačka"				
31.	Ul."M.Tomića"				
	Ul."H.V.Hrvatinića"				
32.	Ul."M.Gupca				
34.	Stepenište UL „V.Lukića“ do UL. "Kralja Tomislava"	36	2,5	90	
35.	Stepenište Crkva- UL. "Sinjska "	82	3	246	
36.	Stepenište O.Š- UL. "Sinjska	163	2,5	407,5	
37.	Pješačka staza UL. "Kralja Tomislava"-O.Š (do stepeništa)	110	3	330	
38.	Ulaz u Partizansko g.	35	3	105	
39.	Dom Z. - Vrtić	35	5	175	
40.	Stepenište kod zadnje zgrade	20	20	400	

JKP Vodograd doo - GRAFIČKI PRIKAZ
Zimsko održavanje cesta u naseljima Naukovići, Kulaglići, Krča
Sezona 2023/24



Zimsko održavanje

Ulice gradske zone



REKAPITULACIJA AKTIVNOSTI ZKP-a sa vrijednostima :

R.br.	VRSTA RADOVA	IZNOS
1.	ČIŠĆENJE JAVNIH POVRŠINA	92.918,00
2.	PRANJE JAVNIH POVRŠINA	15.000,00
3.	ODRŽAVANJE ZELENIH POVRŠINA	15.833,00
4.	TRETIRANJE TRAVE/KOROVA	12.015,00
5.	SADNJA CVIJEĆA	12.306,00
6.	ODRŽAVANJE DRVOREDA	8.350,00
7.	ODVODNJA ATMOSFERSKIH VODA (DRUGIH VODA) SA JAVNIH POVRŠINA I ODRŽAVANJE HIDROTEHNIČKIH OBJEKATA	35.060,00
8.	ODVOZ OTPADA	16.600,00
9.	DEKORACIJA GRADA	15.990,00
10.	SANIRANJE SMETLIŠTA "DUŠKA KOSA" I ZAŠTITA OKOLIŠA	15.048,00
11.	OSTALI KOMUNALNI RADOVI	12.080,00
12.	ODRŽAVANJE LOKALNIH I NEKATEGORIZIRANIH PUTOVA KROZ CESTARSKU SLUŽBU	80.000,00
13.	REDOVNO I INTERVENTNO ODRŽAVANJE JAVNE RASVJETE NA PODRUČJU OPĆINE PROZOR-RAMA	43.200,00
14.	ZIMSKO ODRŽAVANJE GRADSKO ZONE PROZOR	32.000,00
	UKUPNO	400.000,00

Subvencija plaća za 2025-u godinu 400.000,00 KM

Ukupna sredstva za 2025-u godinu:800.000,00 KM

Napomena: Sredstva koja se oprihoduju temeljem aktivnosti po ZKP-u nisu dostatna za normalno funkcioniranje Društva, te je potrebna posebna subvencija koja će omogućiti pozitivno poslovanje Društva u 2025-oj godini.

PREDSJEDNIK

Ibro Plečić

Bosna i Hercegovina
 Federacija Bosne i Hercegovine
 Hercegovačko-neretvanska županija/kanton

OPĆINA PROZOR-RAMA

OPĆINSKO VIJEĆE

Broj: 01-04-3399/24

Prozor, 30.12.2024.god.